

2010 | 中国国土资源公报

ZHONGGUO GUOTU ZIYUAN GONGBAO

中华人民共和国国土资源部

二〇一一年八月

▶ 目 录

Contents

概 述	1
一、土地资源	2
二、矿产资源	8
三、海洋资源	13
四、地质调查	17
五、地质环境	19
六、测绘服务	23
七、执法督察	25
八、科技与信息化	31

专栏

农村土地整治	2
双保工程	3
土地参与房地产调控	6
土地节约集约利用	7
地质找矿新机制	12
加强地质灾害防治能力建设	22
强化重点地区和重大地质灾害防治	22
抗击西南特大干旱	22
天地图网站开通运行	25
土地卫片执法检查	29
第十二届中国国际矿业大会	32

本公报数据均为初步统计数。涉及的全国性统计数据，均未包括香港特别行政区、澳门特别行政区和台湾省。

▶ 概述

2010年，面对复杂多变的国内外经济环境，国土资源系统在党中央、国务院的坚强领导下，以构建“保障和促进科学发展新机制”为主线，统筹保障发展和保护资源，立足“稳增长、调结构、促转变、惠民生”重要战略部署，积极主动服务，严格规范管理，不断攻坚克难，服务经济社会成效明显。

- 实施“保发展、保红线”工程，参与宏观调控能力不断增强。
- 节约集约用地机制创新取得新突破。
- 优化供地结构，强化市场监管，着力保障民生用地。
- 全面推进地质找矿新机制和明确地质找矿“358”目标。
- 国土资源大调查圆满完成。
- 积极应对，加大重大地质灾害防治力度。
- 国土资源利用和管理秩序持续向好。
- 海洋综合管理能力明显增强，海洋经济快速发展。
- 测绘保障服务能力显著提升，数字中国建设取得积极进展。
- 科技和信息化建设有效支撑国土资源管理和社会公共服务。

一、土地资源

▶ 耕地保护

通过农村土地整治工程，全国新增农用地 38.35 万公顷，其中新增耕地 37.37 万公顷。

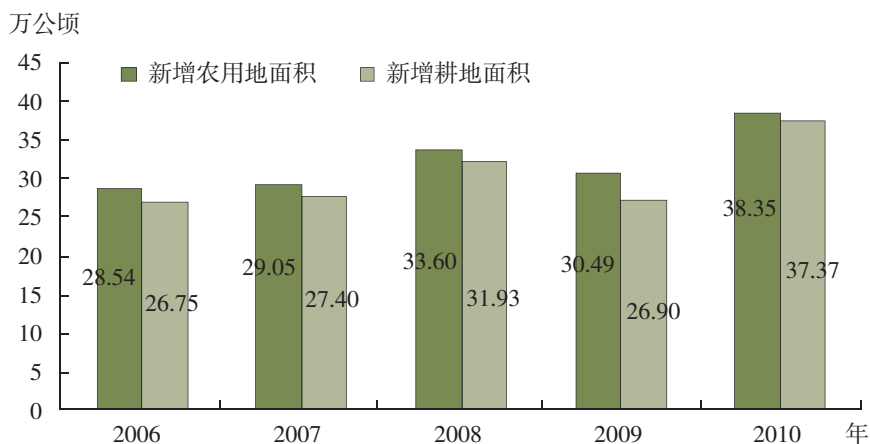


图1-2 2006-2010年农村土地整治新增农用地和新增耕地情况

“农村土地整治”：为促进耕地保护，增加高产稳产基本农田和改善农村生产生活条件，近年来，国土资源部在全国重点划定的 15.6 亿亩基本农田范围内，有计划地对田、水、路、林、村进行土地综合整治。“十一五”期间，全国通过土地整治新增耕地 150 万公顷，超过同期建设占用耕地的面积，保持了耕地面积基本稳定，对坚守 18 亿亩耕地红线起到了至关重要的作用。特别是 2008 年以来，国土资源部会同财政部部署实施了黑龙江三江平原东部土地整理等 10 个重大工程和湖北仙洪等 10 个农村土地整治示范建设，今后每年还将安排 3-5 个示范省份的土地整治重大工程和项目。

批准建设用地

全年全国批准建设用地 48.45 万公顷。其中转为建设用地的农用地 33.77 万公顷，耕地 21.19 万公顷。

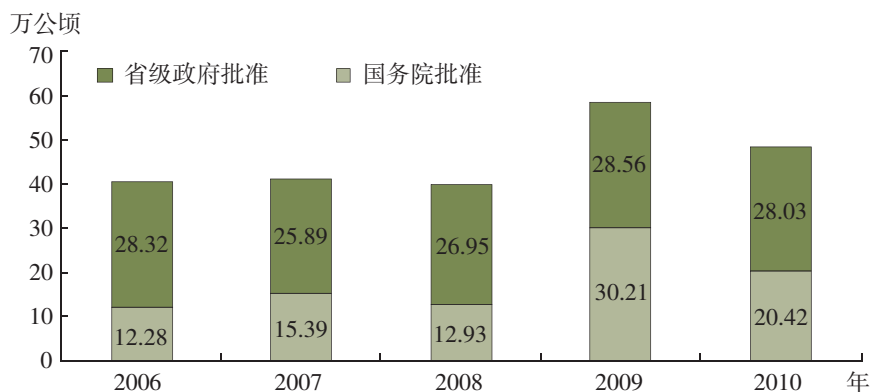


图1-3 2006-2010年批准建设用地情况

“双保工程”：继 2009 年“双保行动”之后，国土资源部在 2010 年启动实施“保经济发展、保耕地红线”工程，简称“双保工程”。“双保工程”2010 年行动“以稳增长、调结构、促转变、保红线”为主要任务，坚持保障发展和保护耕地、积极主动服务和严格规范管理相结合，着力转变土地利用方式，调整土地利用结构，提高土地节约集约利用水平；有效规范房地产市场运行，提高保障性住房用地供应，服务保障和改善民生；稳步推进土地管理制度改革，实现有效监管，维护土地管理法治秩序的稳定，坚守耕地红线。“双保工程”2010 年行动实施以来，土地管理秩序持续向好，合理建设用地需求得到有力保障，用地结构进一步合理优化，土地节约集约利用方式不断提高，补充耕地和占补平衡监管进一步加强，耕地数量和质量有效提高。

建设用地供应

全年国有建设用地实际供应总量 42.82 万公顷，同比增长 18.4%。其中，工矿仓储用地、商服用地、住宅用地和其他用地供应量分别为 15.27 万公顷、3.87 万公顷、11.44 万公顷和 12.24 万公顷，同比分别增长 7.9%、40.4%、40.3% 和 10.2%。国有建设用地供地总量连续两年保持增长。

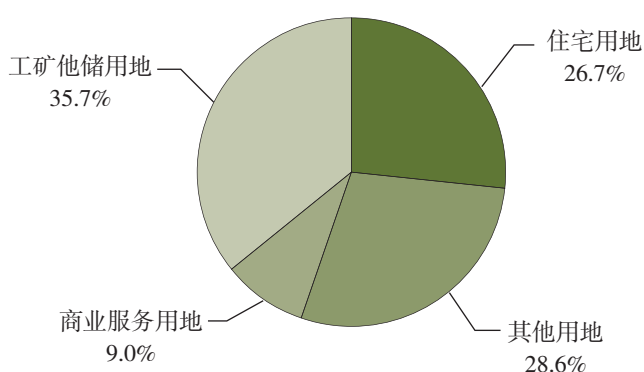


图1-4 2010年国有建设用地供应结构

土地供应结构进一步优化，房地产开发用地（商服用地和住宅用地）比重自 2006 年以来基本保持了平稳增长的态势，比重由 31.7% 上升至 2010 年的 35.7%。住宅用地中，保障性住房用地比例逐年提高，2010 年达到 14.5%。

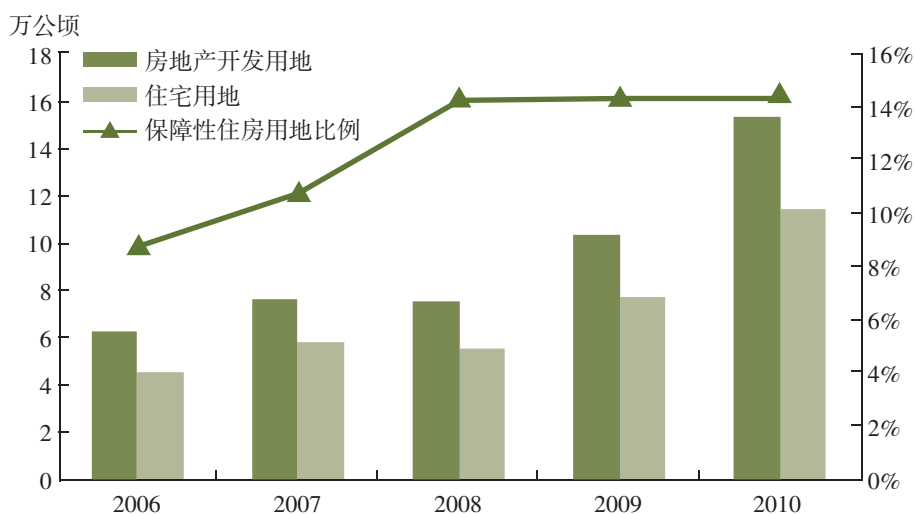


图1-5 2006-2010年房地产和住宅用地供应情况

土地出让

全年出让国有建设用地面积 29.15 万公顷，出让合同价款 2.71 万亿元，同比分别增长 32.0% 和 57.8%。其中通过招拍挂出让土地 25.73 万公顷，出让合同价款 2.60 万亿元，分别占出让总面积的 88.3% 和总价款的 96.0%。

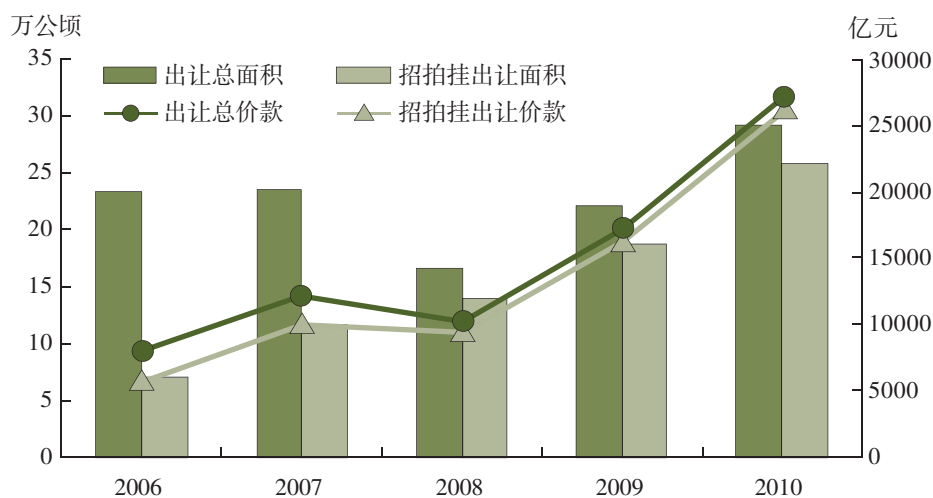


图1-6 2006-2010年国有建设用地出让面积及成交价款情况

重点城市地价

全国 105 个主要城市年末综合地价为 2881 元 / 平方米，同比增长 8.6%，环比增长 2.5%；其中商业、住宅、工业用地分别为 5181 元 / 平方米、4244

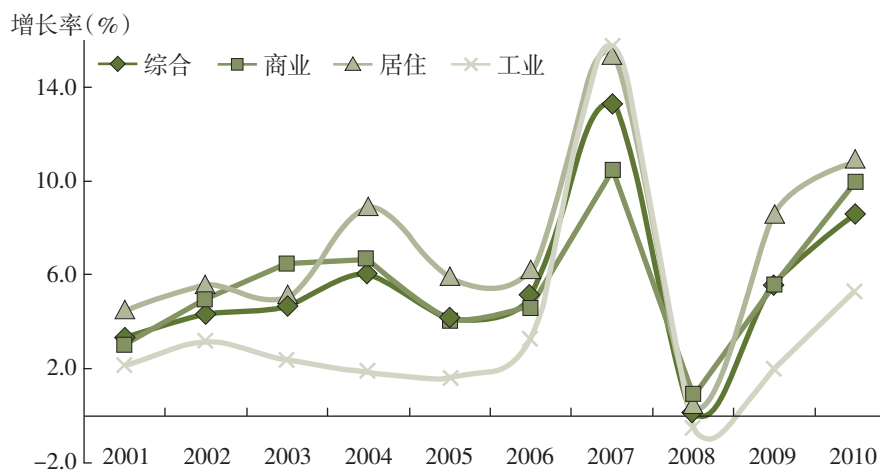


图1-7 2001-2010年全国主要城市监测地价情况

元/平方米和 629 元/平方米；同比增长分别 10.0%、11.0% 和 5.3%；环比增长分别为 2.9%、3.7% 和 1.1%。

“土地参与房地产调控”：为加强和改善房地产调控，提高调控的针对性和有效性，国土资源部出台《关于加强房地产用地供应和监管有关问题的通知》等规范性文件，突出计划引导，强化以保障性安居工程为重点的住房供计划编制和实施；突出改革创新，坚持和完善招拍挂制度；突出严格监管，狠抓违法违规房地产用地的清查；突出信息公开，加强对房地产市场的预期引导。2010 年，全国 30 个省（区、市，除西藏、新疆生产建设兵团外）住房供地计划供应量为 184749 公顷，三类住房（保障性住房、棚户区改造用房和中小套型普通商品住房）用地量占计划供应总量的 77%。其中，保障性住房用地 24454 公顷，与去年相比增加一倍多，确保了中央确定的 580 万套保障性安居工程的顺利落地。

► 重点城市土地抵押

截至 2010 年末，全国 84 个重点城市处于抵押状态的土地共有 12.94 万宗，抵押面积 25.82 万公顷，抵押贷款 3.53 万亿元，抵押面积和抵押贷款同比分别增长 19.0% 和 36.3%。全年抵押土地面积净增 3.74 万公顷，同比减少 26.9%；抵押贷款净增 9206 亿元，同比增长 18.8%。

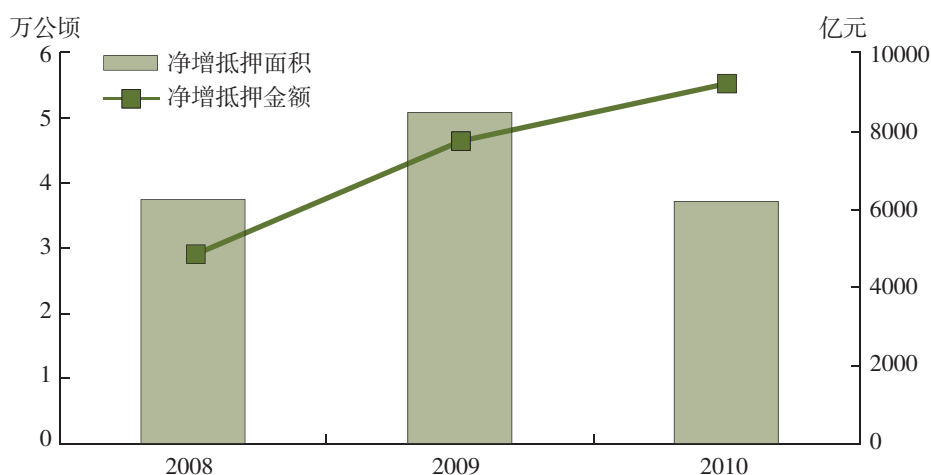


图1-8 84个重点城市年度净增土地抵押面积和贷款金额

“土地节约集约利用”：为落实资源节约型和环境友好型社会建设要求，国土资源部大力推进土地节约集约利用，以土地利用方式转变促进经济结构调整和发展方式转变。建立单位GDP和固定资产投资规模增长的新增建设用地消耗考核和成果应用制度体系。大力推进国有建设用地有偿使用制度改革，进一步完善土地市场体系和运行制度，加强土地供后监管，确保土地形成有效供应，提升利用效率。坚持开展《划拨用地目录》中行业用地指标的制定、修订工作。截至2010年底已经发布实施29项，正在制定、修订7项。加强开发区用地管理，发布实施《开发区土地集约利用评价规程》和《开发区土地集约利用评价数据库标准》，更新全国各类开发区土地集约利用评价结果。在全国范围内开展国土资源节约集约模范县（市）创建活动，组织研究制定土地资源节约集约管理指标标准体系。2010年，核减国务院批准单独选址建设项目中不合理用地761.2公顷，核减省级政府批准单独选址建设项目中不合理用地2141.9公顷。

二、矿产资源

► 矿产资源储量

表 2-1 2009 年底我国主要矿种保有储量

矿种	单位	储量	矿种	单位	储量
煤炭	亿吨	1636.9	锌	金属万吨	1922.9
石油	亿吨	29.5	金	金属吨	1015.3
天然气	亿立方米	37074.2	钼	金属万吨	145.2
铁	矿石亿吨	93.0	钨	三氧化钨万吨	94.9
铜	金属万吨	1461.4	磷	矿石亿吨	11.8
铝	矿石亿吨	5.1	硫	矿石亿吨	7.3
铅	金属万吨	642.5	锡	万吨	68.5

► 基础地质调查

区域地质调查	1:5万区调面积10.23万平方千米
区域物探调查	1:20万区域重力面积34.55万平方千米
区域化探调查	1:20万区域化探面积33.23万平方千米
区域水文调查	1:5万区域水文地质面积5.85万平方千米
区域环境调查	1:10万区域水文环境面积5.81万平方千米
航空物探调查	1:5万航空物探调查66.68万测线千米

图2-1 基础地质调查情况

► 地质矿产勘查

地质矿产勘查投入快速增长，全年投资 953.0 亿元，同比增长 14.7%，其中油气矿产投资增长 6.7%，非油气投资增长 21.5%。

新发现大、中型矿产地 202 处，其中非油气矿产地 172 处。石油、天然

气、煤、铁矿等主要矿产的新增资源储量继续保持增长。新探明 2 个亿吨级油田、6 个 300 亿立方米以上气田。

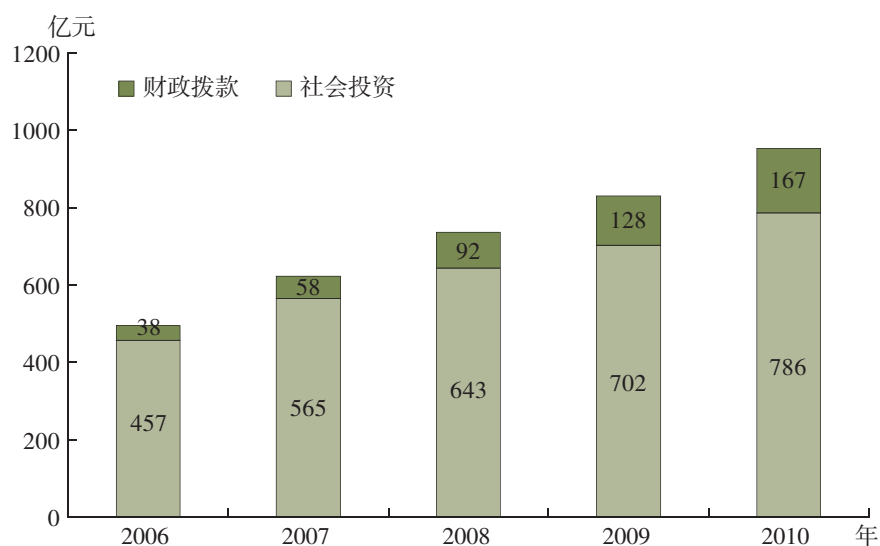


图 2-2 2006—2010年地质勘查投资情况

表 2-2 2010 年我国新增查明资源储量

矿种	单位	2010年	矿种	单位	2010年
煤	亿吨	2115	锌	金属万吨	372
石油	原油亿吨	11.00	金	金属吨	475
天然气	亿立方米	6384	钼	金属万吨	271
铁	矿石亿吨	36	钨	三氧化钨万吨	53
铜	金属万吨	258	磷	矿石亿吨	10.74
铝	矿石亿吨	2.00	硫	矿石万吨	264
铅	金属万吨	336	锡	万吨	11

矿产品生产与消费

主要能源、金属、非金属矿产品产量均有较大幅度增长，矿产品供应能力不断增强。

表 2-3 2009、2010 年我国主要矿产品产量

产品名称	单位	2009年	2010年	增减变化
原煤	亿吨	30.50	33	8.2%
原油	亿吨	1.89	2.03	7.4%
天然气	亿立方米	851.70	944.8	10.9%
铁矿石	亿吨	8.80	10.72	21.8%
粗钢	亿吨	5.68	6.27	10.4%
黄金	吨	313.98	340.88	8.6%
10种有色金属	万吨	2650	3153	19.0%
磷矿石	万吨	6021	6807	13.1%
原盐	万吨	5845	6275	7.4%
水泥	亿吨	16.50	18.68	13.2%

资料来源：国家统计局

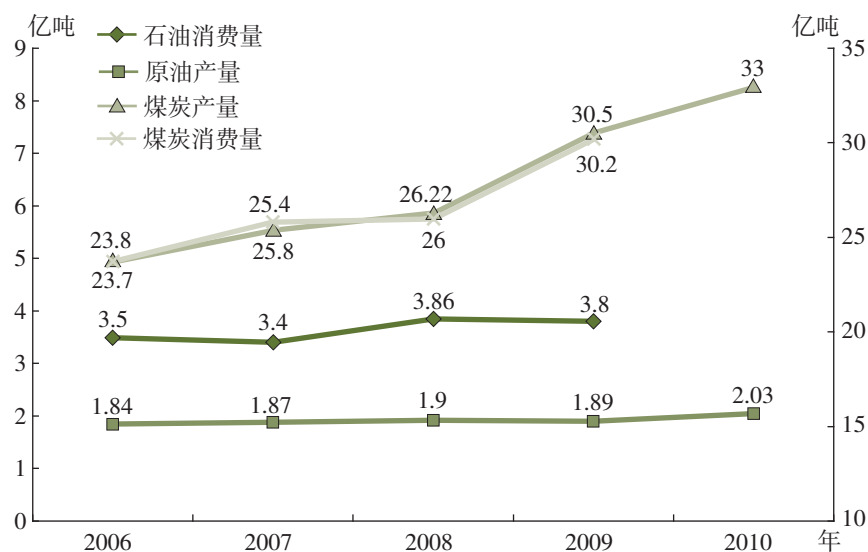


图2-3 石油、煤炭的生产与消费量

► 矿产品贸易

全年我国矿产品贸易同比增长 42.9%；其中进口额同比增长 43.7%；出口额为同比增长 41.2%。石油对外依存度为 54.8%，铁矿石对外依存度为 53.6%。

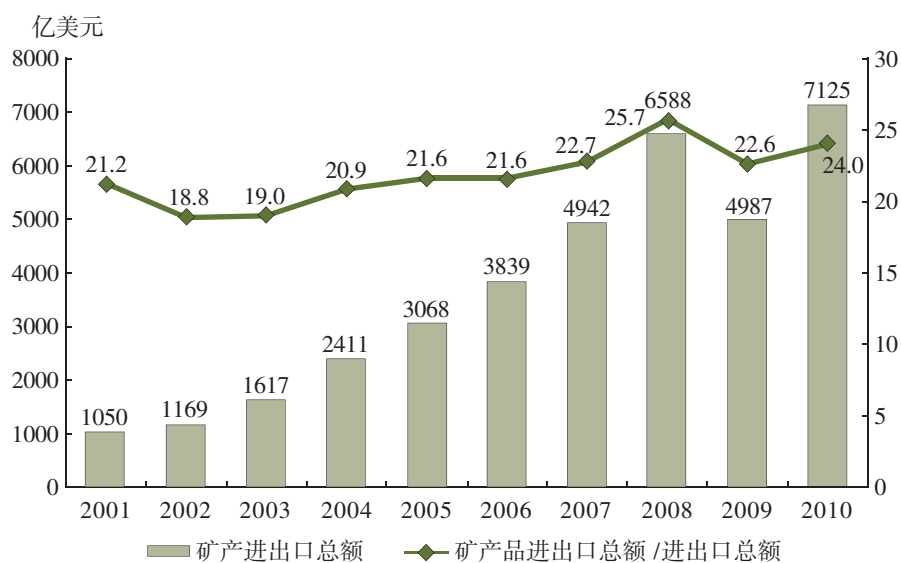


图2-4 矿产品贸易

表 2-4 重要矿产品进口量

矿产品	进口量 (万吨)	矿产品	进口量 (万吨)
煤炭	18471	铜矿砂及精矿	646.8
原油	23931	铝矿砂及其精矿	3007
铁矿砂及精矿	61848	镍矿砂及其精矿	2501
锰矿砂及精矿	1158	硫 磺	1050
铬矿砂及精矿	866	氯化钾	526

► 矿业权市场

全年探矿权出让 2284 个，同比减少 51.8%，出让价款 21.20 亿元，同比减少 8.6%；采矿权出让 7378 个，同比减少 9.1%，出让价款为 94.50 亿元，同比增长 26.3%。

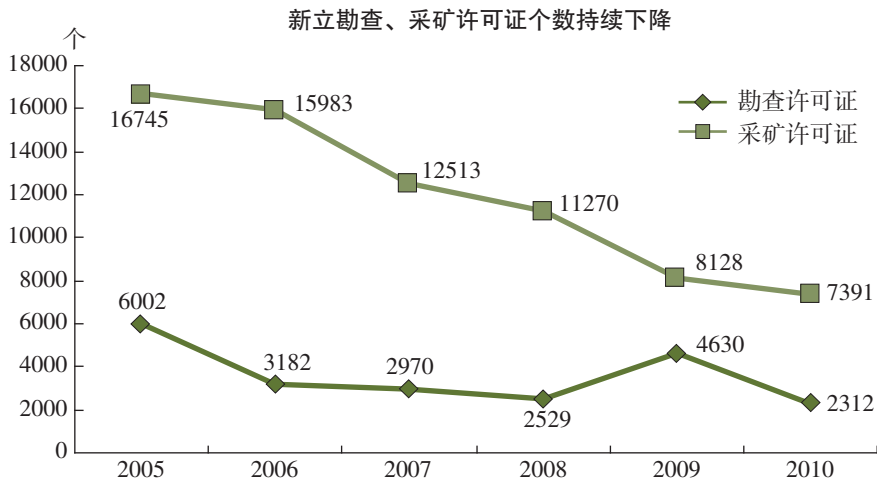


图2-5 新立勘查、采矿许可证数量

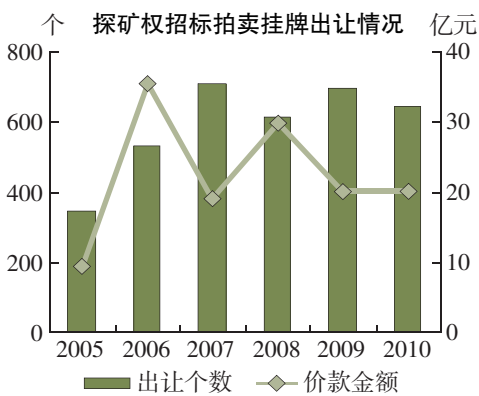


图2-6 探矿权出让情况

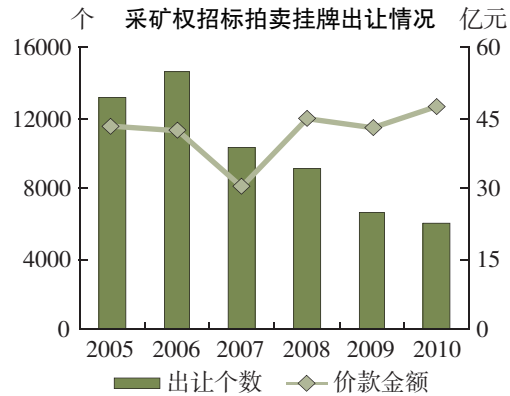


图2-7 采矿权出让情况

“地质找矿新机制”：为进一步改革探索社会主义市场经济条件下的地质找矿工作，加快实现地质找矿重大突破，国土资源部在全系统部署开展地质找矿改革发展大讨论活动。通过大讨论活动，明确提出了“公益先行，基金衔接，商业跟进，整装勘查，快速突破”的地质找矿新机制。通过构建多元投资矿产勘查平台和互利共赢机制，促进资本与技术结合，充分调动社会投资的积极性，实现找矿工作的快速推进。在实践中涌现出安徽“泥河模式”、河南“嵩县模式”、新疆“358”项目等典型案例，极大地丰富了新机制内涵。出台《全国地质找矿“358”行动纲要》，以铁、铜、铝、金、铅、锌、铀等为主攻矿种，优选并部署全国47个重点勘查区，明确各个勘查区的目标任务和工作进展，大力推进地质找矿工作。

三、海洋资源

▶ 海洋经济

全年全国海洋生产总值 38439 亿元，比上年增长 12.8%。海洋生产总值占国内生产总值的 9.7%。其中，海洋产业增加值 22370 亿元，海洋相关产业增加值 16069 亿元；海洋第一产业增加值 2067 亿元，第二产业增加值 18114 亿元，第三产业增加值 18258 亿元。海洋经济三次产业结构 5:47:48。

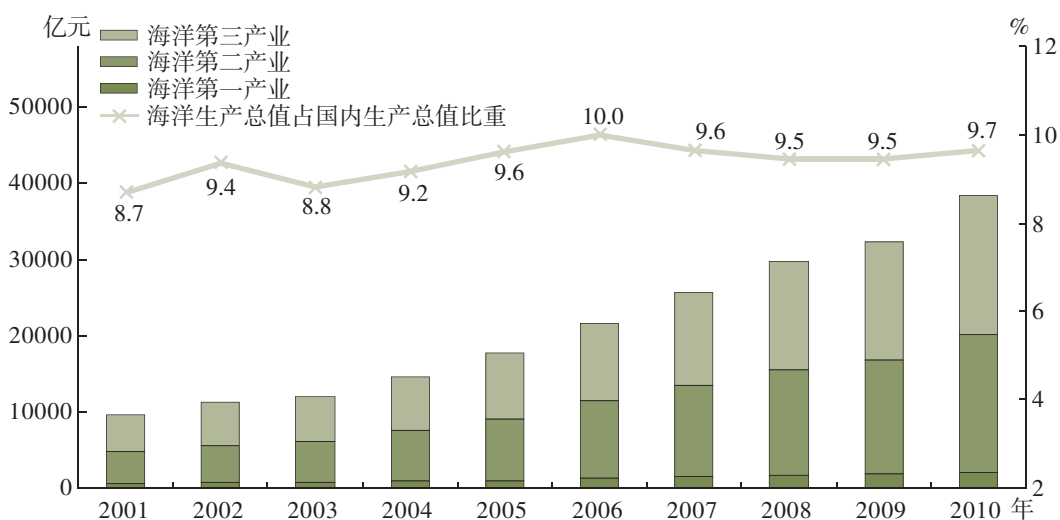


图3-1 2001年-2010年全国海洋生产总值情况

2010年，我国主要海洋产业总体保持稳步增长，实现增加值 15531 亿元，比上年增长 13.1%。

从区域看，环渤海地区海洋生产总值 13271 亿元，占全国海洋生产总值的比重为 34.5%，比上年减少 0.1 个百分点。长江三角洲地区海洋生产总值 12 059 亿元，占全国海洋生产总值的比重为 31.4%，比上年减少 0.6 个百分点。珠江三角洲地区海洋生产总值 8 291 亿元，占全国海洋生产总值的比重为 21.6%，比上年增长 0.9 个百分点。

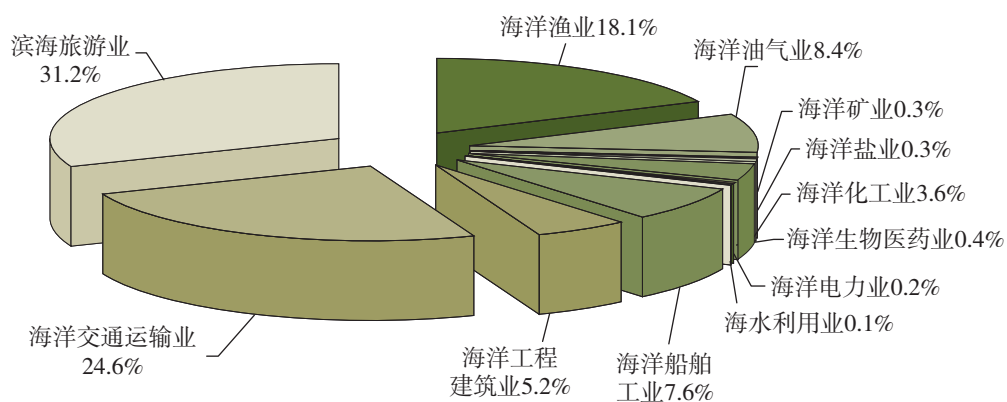


图 3-2 2010年主要海洋产业增加值构成图

► 海洋环境

我国管辖海域的海水环境质量状况总体较好，符合第一类海水水质标准的海域面积约占我国管辖海域面积的 94%，但尚有 4.8 万平方公里的近岸海域水质劣于第四类海水水质标准。近岸沉积物质量状况总体良好，各项监测指标符合第一类海洋沉积物质量标准的站位比例均在 91% 以上。

表 3-1 2006~2010 年夏季全海域未达到第一类海水水质标准的各类海域面积（平方公里）

海区	年度	第二类水质海域面积	第三类水质海域面积	第四类水质海域面积	劣于第四类水质海域面积	合计
渤海	2006	8 190	7 370	1 750	2 770	20 080
	2007	7 260	5 540	5 380	6 120	24 300
	2008	7 560	5 600	5 140	3 070	21 370
	2009	8 970	5 660	4 190	2 730	21 550
	2010	15 740	8 670	5 100	3 220	32 730
黄海	2006	17 300	12 060	4 840	9 230	43 430
	2007	9 150	12 380	3 790	2 970	28 290
	2008	11 630	6 720	2 760	2 550	23 660
	2009	11 250	7 930	5 160	2 150	26 490
	2010	15 620	8 100	6 660	6 530	36 910

续表

海区	年度	第二类水质 海域面积	第三类水质 海域面积	第四类水质 海域面积	劣于第四类 水质海域面积	合计
东海	2006	20 860	23 110	8 380	14 660	67 010
	2007	22 430	25 780	5 500	16 970	70 680
	2008	34 140	9 630	6 930	15 910	66 610
	2009	30 830	9 030	8 710	19 620	68 190
	2010	32 760	11 130	9 260	30 380	83 530
南海	2006	4 670	9 600	2 470	1 710	18 450
	2007	12 450	3 810	2 090	3 660	22 010
	2008	12 150	6 890	2 590	3 730	25 360
	2009	19 870	2 880	2 780	5 220	30 750
	2010	6 310	8 290	2 050	7 900	24 550
合计	2006	51 020	52 140	17 440	28 370	148 970
	2007	51 290	47 510	16 760	29 720	145 280
	2008	65 480	28 840	17 420	25 260	137 000
	2009	70 920	25 500	20 840	29 720	146 980
	2010	70 430	36 190	23 070	48 030	177 720

海洋灾害

2010 年我国累计发生 132 次风暴潮、海浪和赤潮过程，其中 44 次造成

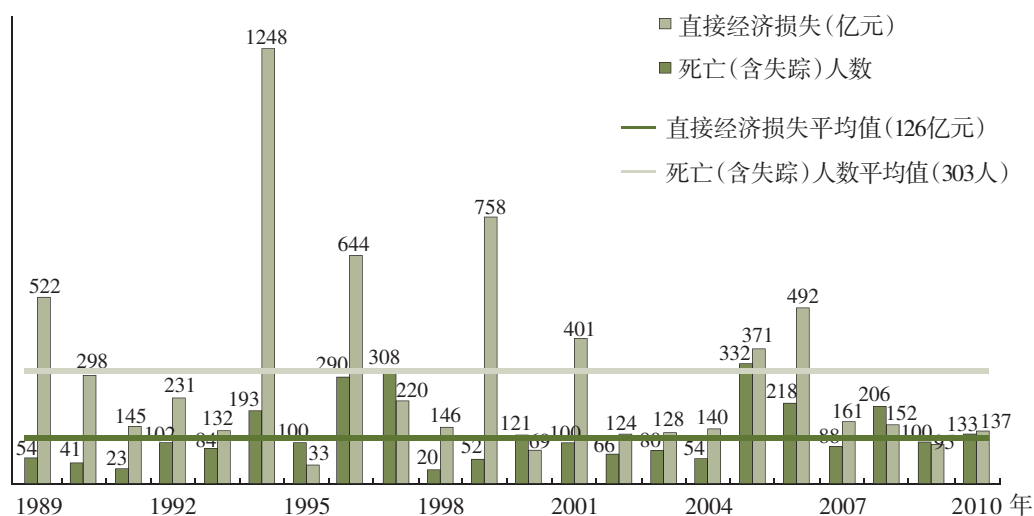


图3-3 1989年~2010年海洋灾害直接经济损失(亿元)和死亡(含失踪)人数

灾害。各类海洋灾害（含海冰、浒苔等灾害）造成直接经济损失 132.76 亿元，死亡（含失踪）137 人。

▶ 海域管理

2010 年全国颁发海域使用权证书 2481 本，确权海域面积 19.38 万公顷，征收海域使用金 90.74 亿元。

全国海域海岛地名普查工作全面启动，完成了 5301 个海岛地理实体的现场调查。

全年海洋执法共派出海监飞机 1068 架次，海监船舶 13337 航次。作出行政处罚 1379 件。

四、地质调查

▶ 国土资源大调查

国土资源大调查十二年共计投入资金 117.63 亿元。

通过国土资源大调查，累计发现矿产地 900 余处，大型、特大型 152 处，铁锰等黑色金属 70 处，铜铅锌等有色金属 370 处，金银贵金属 250 处。新发现矿（化）点 1100 多处，化探异常 2.6 万个，高精度磁探异常 2400 多个。新增矿产资源量煤炭 1300 亿吨，铁矿石 50 亿吨、铜 3850 万吨、铝土矿 4.49 亿吨、钾盐 4.68 亿吨，分别比 1999 年底增长 28%、29.1%、21.7%、28.3% 和 47%。

提出可供国家组织实施前期勘查的油气战略选区 16 个，海域油气沉积盆地 38 个，评价海域油气资源量 400 亿吨油当量。



图4-1 新发现重要大型矿床分布图

► 矿产资源接替基地

十大新的资源接替基地初显雏形，分别是藏中铜矿资源基地、滇西北有色金属资源基地、新疆东天山有色金属资源基地、新疆罗布泊钾盐资源基地、北方可地浸砂岩铀矿基地、新疆阿吾拉勒铁铜资源基地、新疆乌拉根铅锌资源基地、西藏念青唐古拉山有色金属资源基地、祁曼塔格有色金属资源基地、青海大场金矿资源基地。



图4-2 流经西藏驱龙矿区的孔雀河（铜染蓝）



图4-3 青海祁曼塔格卡尔却卡铜矿开发露头

► 紧缺矿产

铁、铜、铝、钾盐等国家紧缺矿产实现重大突破。

铁矿：在辽宁大台沟、安徽泥河、新疆阿吾拉勒、西藏尼雄等一批大型铁矿。

铜矿：在西藏驱龙、云南普朗、羊拉、新疆土屋—延东等大型、超大型铜矿。

铝土矿：在山西交口—汾西、河南济源—新安、桂西南、黔北等地区新增一批铝土矿资源量。

钾盐：在罗布泊钾盐矿在罗北凹地、东西台地及罗南湖盆区共探求罗布泊液体 KCl 资源量 1.55 亿吨，达大型规模。

五、地质环境

► 矿山地质环境

不断加大矿山地质环境治理力度和投入，中央财政投入矿山地质环境治理项目资金 56.53 亿元，地方财政投入资金 28.52 亿元。

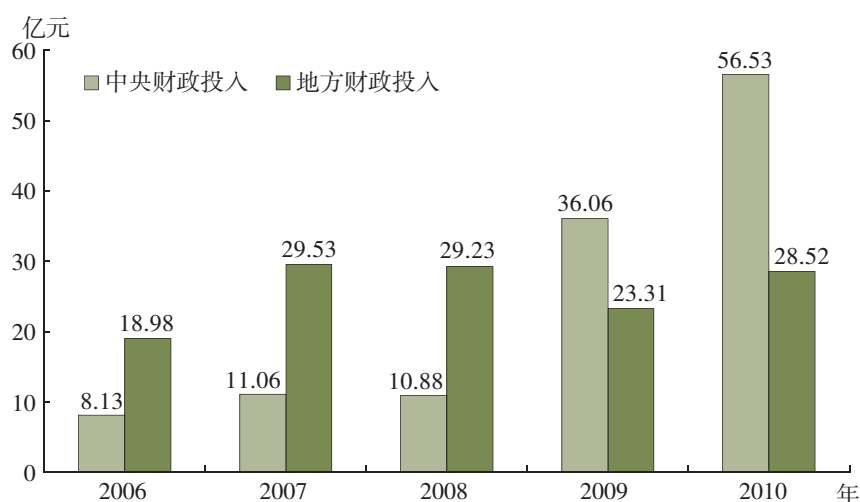


图5-1 矿山地质环境治理资金投入情况

► 地下水监测

全国 182 个城市开展了地下水水质监测，水质监测点总数为 4110 个。取样测试分析结果表明，水质呈优良级的监测点为 418 个，占全部监测点的 10.17%；水质呈良好级的监测点为 1135 个，占 27.62%；水质呈较好级的监测点为 206 个，占 5.01%；水质呈较差级的监测点为 1662 个，占 40.44%；水质呈极差级的监测点为 689 个，占 16.7%。

总体来讲，全国地下水质量状况不容乐观，水质呈优良—良好—较好级的监测点总计为 1759 个，占全部监测点的 42.8%，水质呈较差—极差级的监测点 2351 个，占全部监测点的 57.2%。较差—极差级水的比例已超过了优良—良好—较好级水。

与上年比较，全国主要城市的地下水水质状况以稳定为主。其中呈变好趋势的城市分布在华东地区，华北、东北、西北地区仅有少量城市水质变好。水质呈变差趋势的地区主要集中在华北、东北和西北地区，华东及中南华南地区城市仅有零星分布。

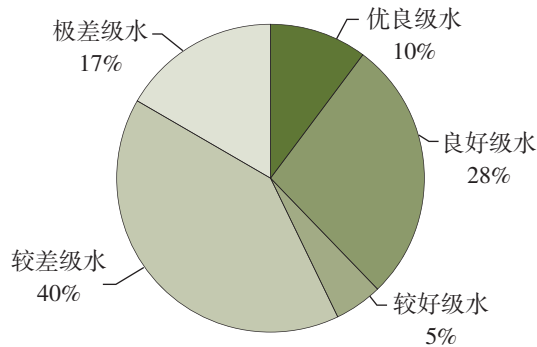


图5-2 全国地下水水质情况

▶ 地质灾害与防治

全国共发生各类地质灾害 30670 起，造成人员伤亡 3449 人，造成直接经济损失约 63.9 亿元。全年地质灾害发生数量、造成的死亡失踪人数和直接经济损失，同比均分别增长 189.9%、308.2%、235.9%。

全年实际发生地质灾害中，滑坡 22329 起、崩塌 5575 起、泥石流 1988 起、地面塌陷 499 起、地裂缝 238 起、地面沉降 41 起，其中造成人员伤亡的地质灾害 382 起。

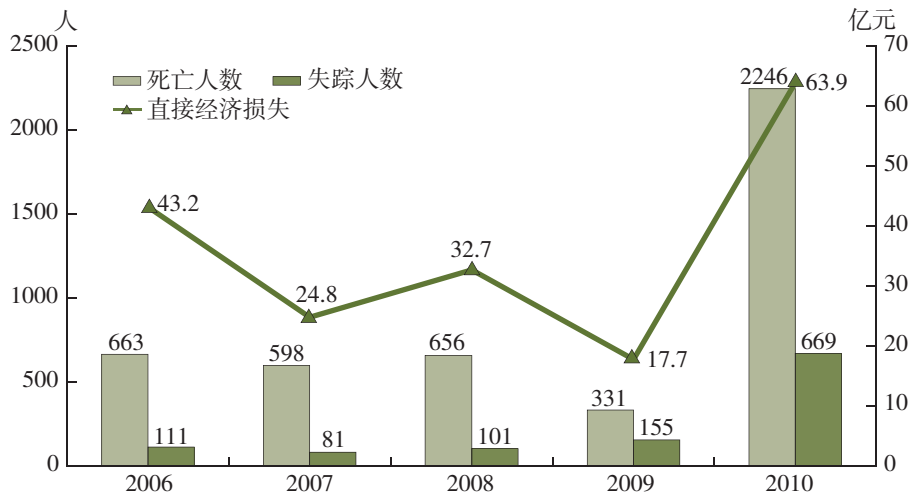


图5-3 地质灾害造成的死亡、失踪人数和直接经济损失

全国地质灾害主要集中在华东、中南、西南以及西北的部分地区。



图5-4 全国地质灾害分布情况

全国共成功避让地质灾害 1166 起，安全转移 9.6 万人，避免直接经济损失 9.3 亿元。

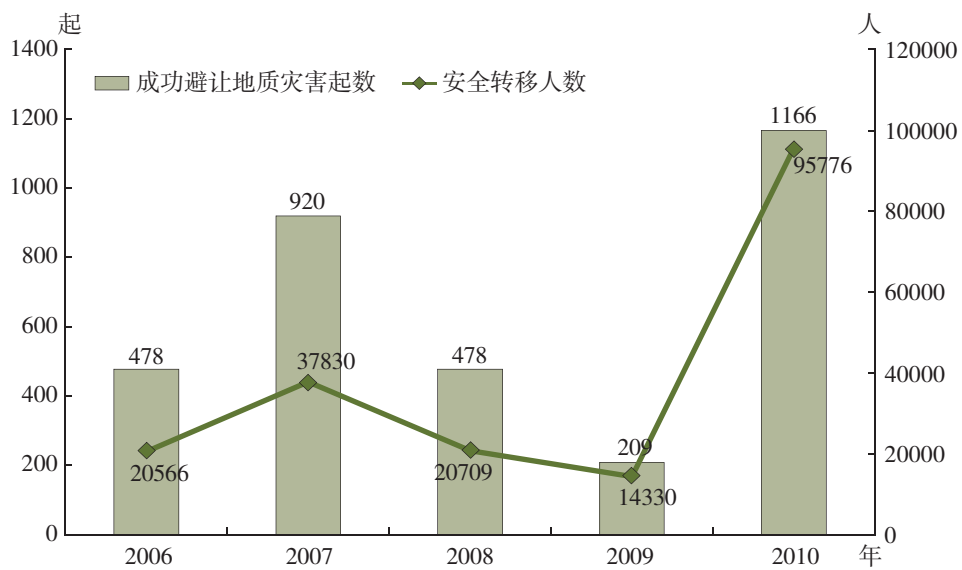


图5-5 成功避让地质灾害起数和安全转移人数

“加强地质灾害防治能力建设”：国务院发布《关于切实加强中小河流治理和山洪地质灾害防治的若干意见》；国土资源部和中国气象局签署《关于深化地质灾害气象预警预报工作合作的框架协议》；完善地质灾害应急支撑体系，建立地质灾害应急专家库，举行特大型地质灾害应急演练；推进地质灾害防治“十有县”、“五条线”和“五到位”建设，提升基层地质灾害防治能力。

“强化重点地区和重大地质灾害防治”：强化三峡库区 255 处重大地质灾害隐患点的专业监测和 3049 处隐患点的群测群防监测；和国家发展改革委联合下发关于进一步做好汶川、玉树地震灾区地质灾害防治工作的紧急通知；组织上千名专家参加玉树地震和舟曲特大山洪泥石流抢险救灾和次生地质灾害防范。

► 地质遗迹保护与地质公园建设

稳步推进矿山公园建设。黑龙江大庆油田等 33 个矿山公园获得国家矿山公园资格。截至 2010 年底，全国共有 61 个公园获得国家矿山公园资格，其中 19 个已揭牌开园。稳步推进地质公园建设，全国已建成和在建国家地质公园 183 个，省级地质公园 159 个，有 22 个地质公园经联合国教科文组织批准加入世界地质公园网络。

“抗击西南特大干旱”：为积极应对西南地区发生特大干旱，国土资源系统调集全国 14 省（自治区）的 1 万余名技术人员和施工人员力量，抗击西南地区特大旱灾，在云南、贵州、广西等省（自治区）旱情最严重的市（州）找水打井，共成井 2348 眼，成井率 87%，累积总出水量 36 万立方米/天，解决了 520 万人的饮水问题。这些水井不仅缓解了灾区的燃眉之急，也保障这些地区长远的用水安全。

六、测绘服务

2010年，测绘管理与服务以构建数字中国为中心，加快“数字城市”建设，开通运行“天地图”网站，推进海岛（礁）测绘工程、西部测图、资源三号卫星应用系统等重大工程建设，大力发展地理信息社会化服务。

▶ 测绘与地理信息产业

全年地理信息产业产值近1000亿元，较上年增长逾30%。测绘系统完成测绘服务总产值50.30亿元，同比增长18%。

我国首个国家级地理信息科技产业园在北京奠基开建。组建中国地图出版集团。加强互联网地图服务资质管理，颁布实施《互联网地图服务专业标准》。

表 6-1 测绘生产服务

生产服务种类（单位）		2009年	2010年
大地测量	GPS测量（点）	55089	47019
	导线测量（点）	668	14139
	水准测量（公里）	138988	158384
	基线测量（条）	25	23
	重力测量（点）	93	133
测图总数	数字线划图（幅）	322719	402125
	数字高程模型（幅）	61327	83976
	数字正射影像图（幅）	478520	184396
	地形图（幅）	27933	72640
	正射影像图（幅）	17902	28443
地图数字化	数字线划地图（幅）	15949	23573
	数字高程模型（幅）	3237	1270
	数字栅格地图（幅）	3661	11696
地图编制	地形图（幅）	14852	38345
	专题地图（幅）	5312	43556
	地图集（幅）	328	541

续表

生产服务种类(单位)		2009年	2010年
航空摄影(平方公里)		1145482	952250
专题数字产品(幅)		94231	43530
数据库建库(幅)		216130	317279
公开出版 地图图书	品种(种)	2519	2917
	总印张(印张)	43810	41393
	总印数(万幅/万册)	14626	13762



图6-1 测绘服务总产值

▶ 数字城市建设

2010年,全国新增44个城市开展数字城市建设工作,数字城市试点和推广城市已达130个,近60个城市的数字城市基本建成,成果已在30多个领域、众多专业部门以及人民群众生活中得到广泛应用。数字城市成为宣传城市的靓丽名片、扩大城市影响的重要窗口。

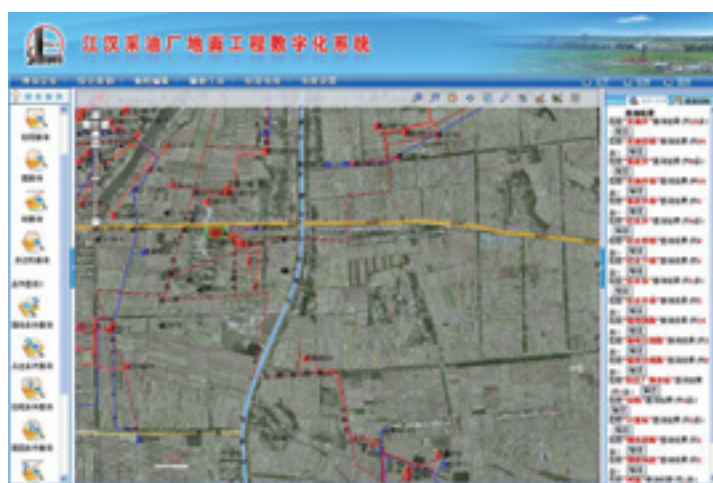


图6-2 数字城市建设应用

测绘监管

推进测绘资质许可在线办理，目前全国已有 26 个省实现了在线办理。国家测绘局等八部门联合开展了互联网地图和地理信息市场专项整治工作。

全年共受理地图审核申请 1799 件，批准地图审核 1485 件；批准涉密测绘成果申请 904 件。全年共开展执法检查 5395 次，开展重大专项执法 741 次。

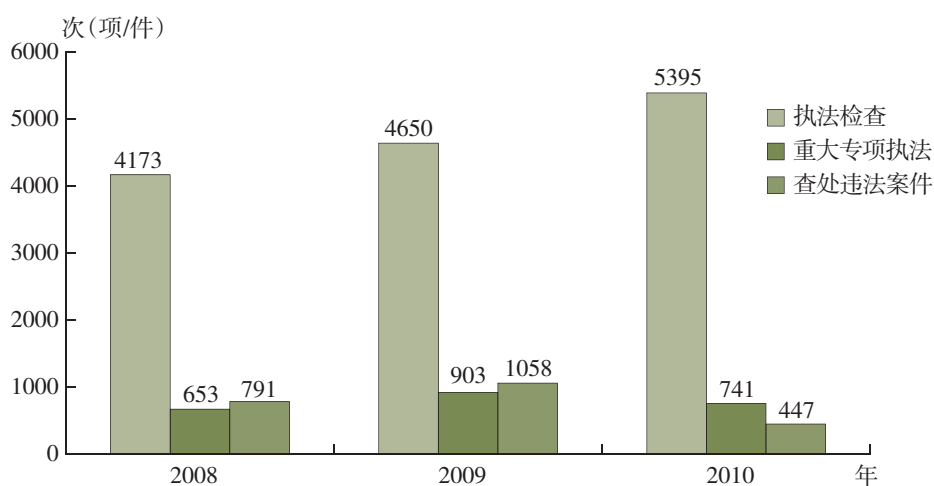


图6-3 测绘监管

“天地图”网站开通运行。2010年10月21日，基于互联网的公众版国家地理信息公共服务平台的“天地图”网站（www.tianditu.cn）开通运行。“天地图”覆盖全国300多个地级以上城市的0.6米分辨率卫星遥感影像等地理信息数据，是目前中国区域内地理信息数据资源最全的地图服务网站，用户遍及世界210个国家和地区，最高日点击量超过200万人次。网站具有地名搜索定位、距离和面积量算、兴趣点标注等功能。用户还可以超链接方式接入已建成的省市地理信息服务门户，畅享省市直通。

七、执法督察

► 土地督察——例行督察

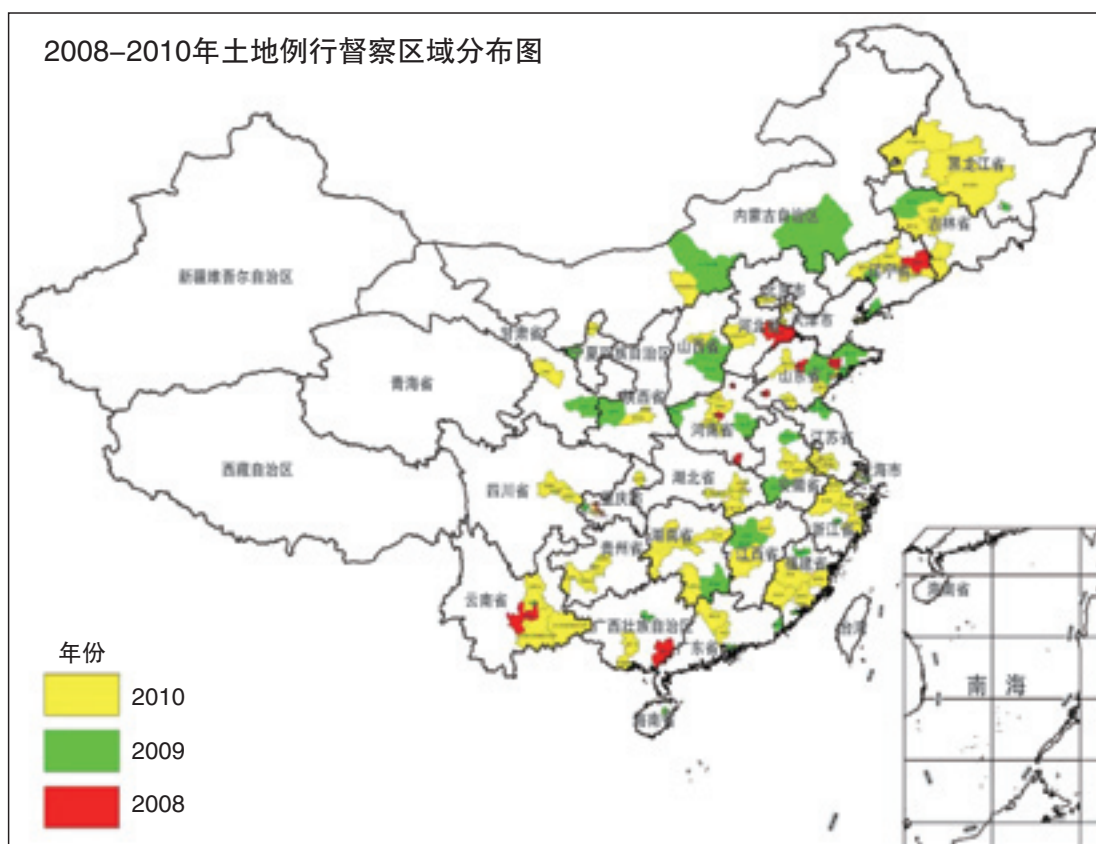


图7-1 土地例行督察区域分布图

2010年，国家土地督察局对77个地级以上城市、448个县（市、区）进行例行督察，占全国地级以上城市的23%和16%，除西藏、青海和新疆外，第一次实现省会城市全区域督察，第一次把工作延伸至地方人民政府多个职能部门，第一次从土地审批、征转、出让、开发利用、执法和抵押融资等环节进行全程系统督察。全年例行督察审查卷宗13.47万件，实地核查地块3.32万宗，发现地方人民政府存在擅自调整土地利用总体规划侵占基本农田、非法办理土地审批手续等七大类问题，向有关省级和计划单列市人民政府发出42份例行督察意见书。

土地督察——专项督察

针对一些地区违规占地建设高尔夫球场或别墅、违规设立开发区圈占土地等突出问题，国家土地督察局向13个省（区、市）政府发出14份整改意见书。针对土地闲置问题，向除西藏外的30个省（区、市）人民政府发出30份整改意见书。

表 7-1 专项督察情况

	整改意见 (份)	罚款 (亿元)	拆除违法建筑 (万平方米)	没收违法建筑 (万平方米)	党纪政纪处分 (人)	移送司法机关 (人)
2007年	13	5.06	600	290	436	256
2008年	6	0.65	26.7	107	86	10
2009年	11	9.09	462.76	1427.99	549	161
2010年	44	7.76	796.33	2275.11	2078	141

土地督察——审核督察

全年国家土地督察局备案农用地转用和土地征收审批事项抄送材料19038件，涉及新增建设用地面积37.59万公顷，抽查农用地转用和土地征收审批事项10802件，实地核查188个城市的3801个建设用地项目（批次），发现1083个项目（批次）在用地审批、土地供应、耕地占补平衡、新增建设用地

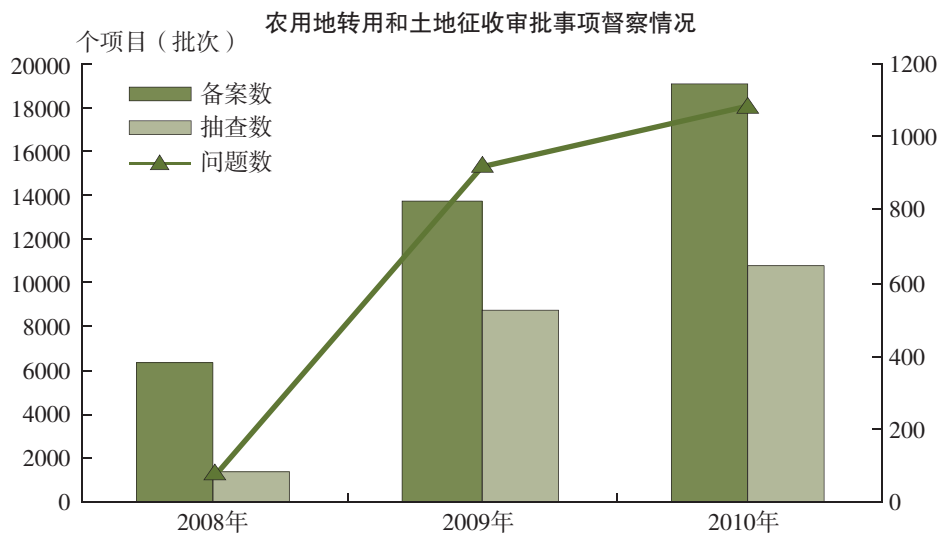


图7-2 审核督察情况

土地有偿使用费缴纳和征地补偿等方面存在问题，涉及土地面积 1.6 万公顷，向有关省（区、市）政府发出 12 份整改意见书。

12 月 28 日，国家土地督察机构“在线土地督察系统”开通。土地在线督察建立了对土地流向、流量和流速的实时动态监控，逐步实现对土地全程监控监督，有效提高了例行督察、审核督察、专项督察等土地督察工作效率，充分发挥了“在线审查、远程遥控、精准督察、重在威慑”的作用。

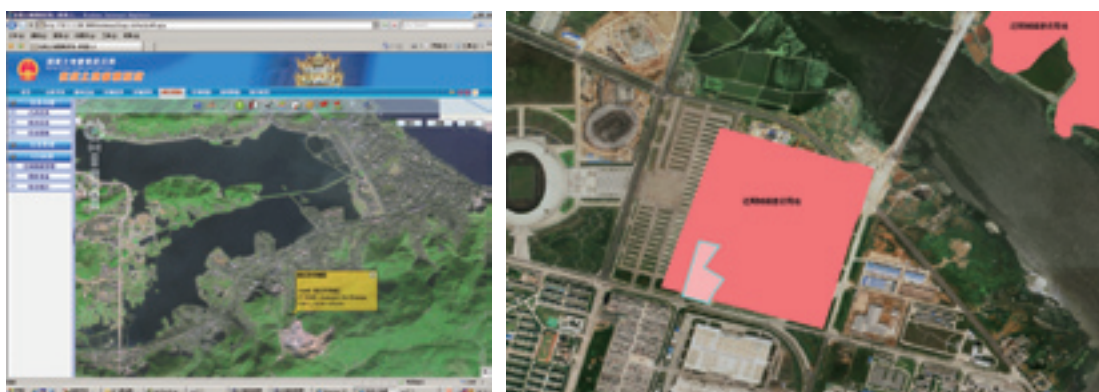


图7-3 在线督察系统

▶ 执法监管

2010 年，国土资源系统着力构建“全国覆盖、全程监管、科技支撑、执法督察、社会监督”的国土资源综合监管体系，严肃查处违法违规案件，提高国土资源执法监管效能，执法监管形势持续向好。

全年发现违法用地行为同比下降 9.0%，立案查处违法用地案件同比下降 2.0%，结案同比上升 1.1%。全国依法拆除违法构筑物 1431.0 万平方米，没收构筑物 3415.3 万平方米，收回土地 2840.0 公顷（其中耕地 1079.7 公顷），罚没款 21.7 亿元。

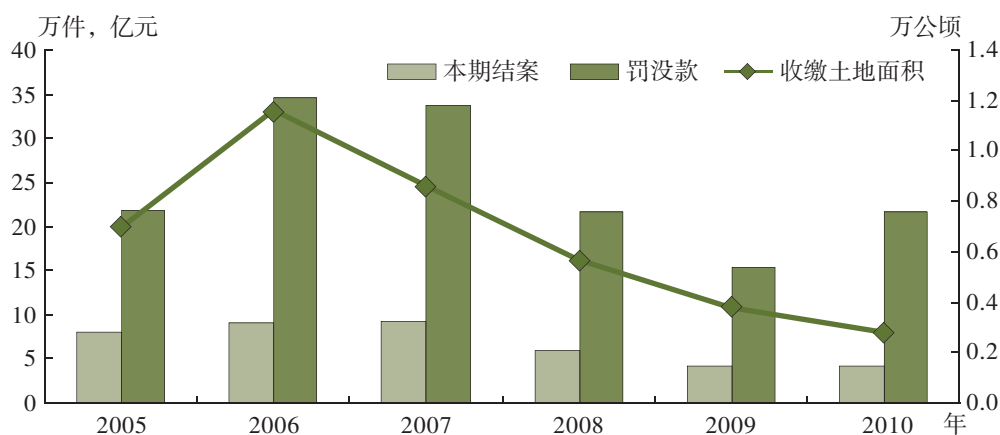


图7-4 2005—2010年土地违法案件查处情况

表 7-2 违法用地案件查处情况 单位：件、公顷

年度	本期发现违法			本期立案			本期结案		
	件数	涉及土地面积		件数	涉及土地面积		件数	涉及土地面积	
		耕地	其他		耕地	其他		耕地	其他
2006年	131077	92237.4	43407.6	96133	84082.3	38680.1	90340	69558.9	34230.8
2007年	123343	99069.0	43738.5	95937	89846.8	39382.3	92347	80873.1	36708.2
2008年	100266	57659.9	21518.0	60399	46672.4	17578.7	60077	50430.2	19964.6
2009年	72940	37972.6	17039.4	41623	31085.5	13868.2	41662	31850.5	14181.5
2010年	66373	45124.3	18029.9	40795	39278.7	15833.1	42140	39330.2	16230.2

“土地卫片执法检查”：2010年组织实施的2009年度土地卫片执法检查，首次覆盖全国2859个县（市、区、旗）。据统计，2009年度全国土地卫片执法检查新增建设用地10.72万宗，面积406.98万亩，其中耕地面积234.63万亩。新增建设用地中，违法用地3.42万宗，面积73.35万亩，其中耕地面积27.45万亩，分别占新增建设用地宗数、面积、耕地面积的31.95%、18.02%和11.70%。

2009年度土地卫片执法检查，首次依据《违反土地管理规定行为处分办法》对违法用地严重地区的政府主要领导和人员和其他负有责任的领导人员启动问责。国家土地总督察在北京集体约谈了5个市（州）、7个县（市、区）政府

的主要领导，委托派驻地方的国家土地督察局约谈了6个市、3个县（市）政府的主要领导，对违法用地严重程度在全国排名靠前的省（区）采取登门（书面）通报的方式，对部分行业主管部门采取走访介绍的方式，通报违法用地情况，共商查处整改意见，推动违法用地查处整改工作。

全年查处矿产资源领域违法案件结案 6965 件，同比下降 6.3%。吊销勘查许可证 7 个，吊销采矿许可证 11 个。罚没款 3.4 亿元。

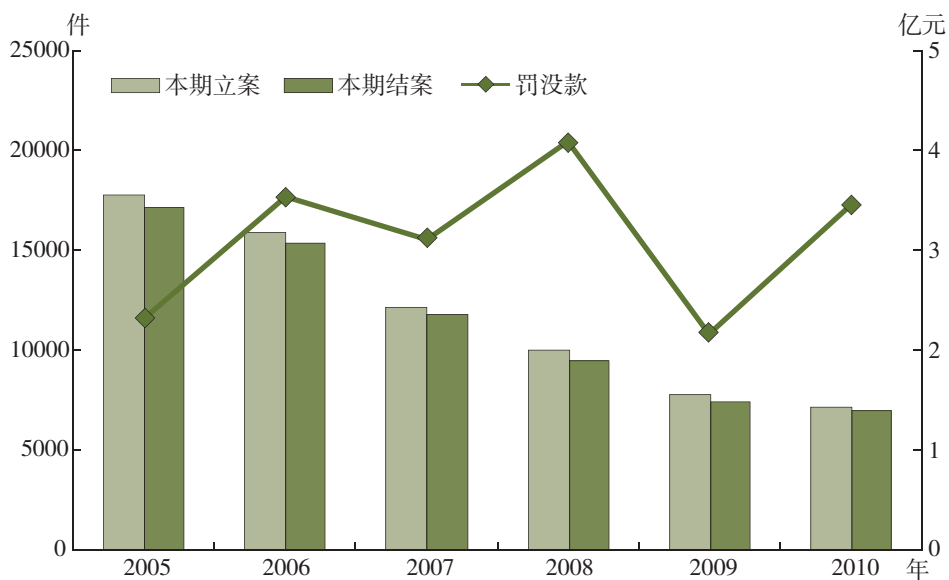


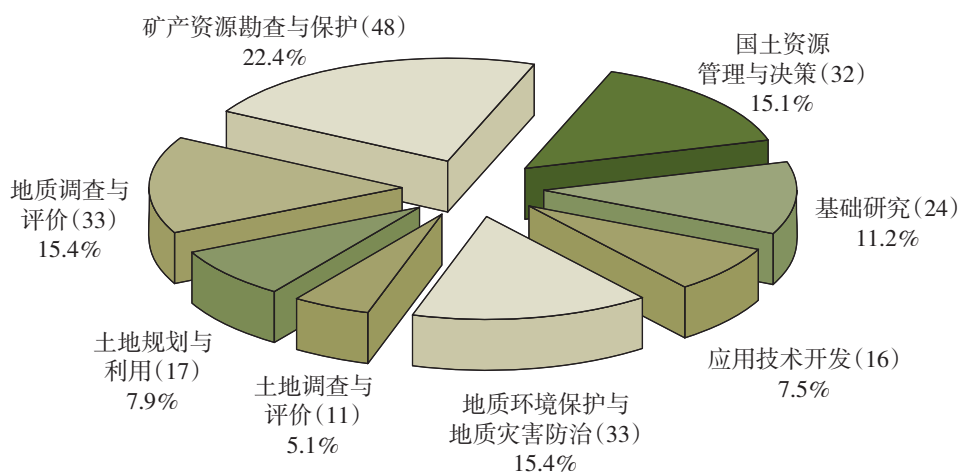
图7-5 2005-2010年矿产资源领域违法案件查处情况

八、科技与信息化

科技成果

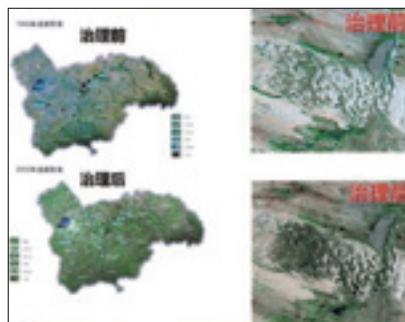
2010年，国土资源部有2项成果分别获得国家科学技术奖和国家技术发明奖，有69项成果获国土资源科学技术奖（其中一等奖10项，二等奖59项）。国土资源部登记科技成果219项，比上年增加了31.1%。公益性行业科研专项取得积极进展，新立项67项，2008年以来累计立项127项。制定了102项国家标准，发布实施了12项行业标准，研制了68种国家一级标准物质。累计建立了57个国土资源科普基地。

2010年国土资源部登记科技成果领域构成情况



国家土地资源遥感监测关键技术及重大工程应用

项目攻克了土地数量-质量-生态综合监测、土地质量高光谱反演、关键技术，自主研发了业务化运行的国家级土地资源遥感监测指标体系等，促进了遥感技术应用的产业化。



高温高压流体和流动反应原位观测装置、方法、整合技术



该项目发明了多种高温高压下使用的化学传感器，发明了有高温高压窗口的反应装置，可置入紫外可见谱仪，进行原位直测。发明了高温高压反应动力学实验装置和原位观测整合方法技术。

▶ 国际合作

进一步加强了与加拿大自然资源部等 14 个国家相关部门的合作，与赞比亚矿业和矿产开发部、韩国国土海洋部、苏丹矿业部、阿根廷矿业部签署了国土资源领域合作谅解备忘录。

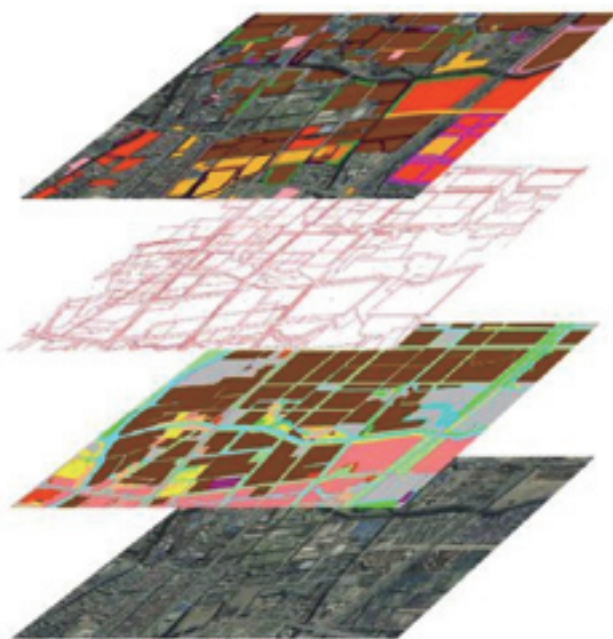
“第十二届中国国际矿业大会”:2010 年 11 月 16-18 日，2010 中国国际矿业大会在天津举行，国务院副总理李克强出席会议。来自 57 个国家和地区的政府部门、矿业企业、金融机构、服务商以及国际组织的代表共计 4000 余人参加了会议和展览。会议期间举办了亚洲、非洲、南美以及加拿大、澳大利亚、苏丹、阿根廷、中国等国家矿业合作项目推介会，并推出了 320 个推介洽谈项目，涉及 20 多个国家。在大会组织的项目对接签约仪式上，共有 62 个项目签约，涉及铜、铁、金、铅、锌等矿种，合计签约金额达 117 亿元。中国国际矿业大会作为全球四大矿业大会之一，是全球矿业界对话、交流、合作的重要平台，为中外矿业界了解中国矿业投资环境、掌握全球矿业最新动态、寻找商务合作机会、交流管理与发展经验，发挥了重要作用。

④ 信息化建设

2010年，以运用现代科技信息手段规范和创新国土资源管理为目标，国土资源信息化工作进展显著。国土资源“一张图”建设取得实质性进展，国土资源综合监管平台进一步完善，门户网站已经成为国土资源信息发布和服务的重要窗口，网络和信息安全等基础设施建设进一步加强。金土工程一期项目圆满通过竣工验收，成果应用取得明显成效，荣获“2010年中国信息化建设项目成就奖”。金土工程二期立项申请工作全面启动。

国土资源“一张图”数据库建设有效推进

下发并实施《国土资源数据管理暂行办法》和《全国国土资源“一张图”及核心数据库建设总体方案》。结合第二次土地调查与年度变更调查、土地利用规划修编、矿产资源规划修编、矿业权核查、矿产资源储量核查、矿产资源潜力评价等工作，各级国土资源“一张图”数据库建设进一步加强，在政务管理和资源监管中发挥重要作用。



国土资源综合监管平台覆盖范围和作用进一步扩展



国土资源综合监管平台从土地综合信息监管扩展到矿产资源开发利用监管，土地监管的内容和覆盖范围进一步扩展，实现了业务起点到终点的全程监管。截至 2010 年底，监管平台覆盖大陆地区所有的省、市、县，汇集监管信息 200 多万条，信息采集、监测、分析的用户超过 2 万个，支持了相关政策的制定和出台，促进了管理方式的转变。

国土资源部门门户网站

门户网站已成为各级国土资源部门政务公开和信息服务的主渠道



全国所有省级、98%的市级及 65%的县级单位通过各级门户网站提供信息服务，政务信息公开渐趋规范化、制度化，“一站式”在线服务不断完善，公众参与渠道不断健全。2010 年，国土资源部门门户网站荣获第五届中国特色政府网站的服务创新奖、最具影响力政府网站奖、中央国家机关网站特色栏目奖、中国政府网站领先奖。