

第三次全国国土调查工作手册之八

# 互联网+县级外业调查及举证软件 用户操作手册

国务院第三次全国国土调查领导小组办公室

2018 年 12 月

# 目 录

<b>1</b>	<b>概述</b> .....	<b>1</b>
1.1	目标任务 .....	1
1.2	声明 .....	1
1.3	操作流程 .....	1
<b>2</b>	<b>举证流程</b> .....	<b>2</b>
2.1	软件安装与注册（移动端） .....	2
2.2	用户审核（web 端） .....	3
2.3	数据加载（web 端） .....	4
2.4	任务分发（web 端） .....	7
2.5	图斑举证（移动端） .....	8
2.6	图斑管理（web 端） .....	15
<b>3</b>	<b>其他主要功能</b> .....	<b>18</b>
3.1	重新举证（web 端） .....	18
3.2	图斑删除（web 端） .....	19
3.3	本地导出（移动端） .....	19
3.4	本地导出（web 端） .....	20
3.5	备份与还原（移动端） .....	20
3.6	重置密码（web 端） .....	21
3.7	视频预约（移动端） .....	21

# 1 概述

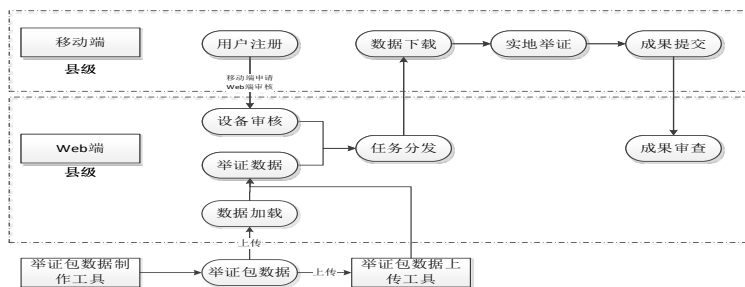
## 1.1 目标任务

按照《第三次全国土地调查实施方案》要求，第三次全国土地调查采用“互联网+”举证核查模式分步开展实施。“互联网+县级外业调查及举证软件”举证系统包含客户端（省级）、web端（县级）和移动端（县级）三套软件系统，同时支持年度变更调查。

## 1.2 声明

软件只在用户作业时才会上报用户作业位置，关闭或转到后台之后程序不做任何位置采集操作。

## 1.3 操作流程



## 2 举证流程

### 2.1 软件安装与注册（移动端）

#### 2.1.1 软件安装

手机/平板端扫码下载APP，二维码如下：



注意事项：

1. 各省用户根据需要扫描对应省份的二维码，下载举证APP。
2. 请用手机浏览器，最上层搜索栏旁边会有“扫一扫”功能，扫二维码。
3. 只支持安卓系统，苹果系统暂不支持。
4. 手机/平板要求：内存2GB以上；剩余存储空间1GB以上；网络3G或4G，具备WIFI连接功能；后置摄像头400万像素以上；内置GPS定位模块、重力感应器、指南针陀螺仪（霍尔传感器）；手机/平板未root。

## 2.1.2 用户注册

安装完成后，打开“互联网+县级外业调查及举证软件”APP，从用户注册开始。

1. 实名申请，建议采用“姓名+区县名称”
2. 行政区划选择到县级。
3. 账户与手机（或平板）一一绑定，一个设备只能注册一个账号，更换设备请重新注册。
4. 注册成功一个县区之后，进入软件“数据下载”还可在“区域切换”添加其他县区，支持一个用户多个区县作业。

## 2.2 用户审核（web端）

县级自行组织人员，负责web端任务管理工作。注意事项如下：

1. 建议使用谷歌浏览器、IE9以上的浏览器。
2. 地址如下：

<http://www.landinspector.org/landSurvey/login>

<http://dcjz.landinspector.org>

（按住Ctrl点击上方链接可以直接进入）

各省用户根据实际情况选择网站进入web端。

3. web初始用户名为县级6位行政区划代码，密码为123456。

4. 请各县级任务负责人及时登录本县web端，妥善保存密码。如遇密码遗失等特殊情况，请联系群内管理员。

5. 县级自行安排管理人员，在“设备管理”审核辖区内申请注册的用户。

6. 手机APP用户忘记密码的，也可在“已审核设备”中重置密码为123456。

7. 登录分为“三调举证”和“变更调查”两种，根据需要选择不同类型登录即可。



### 2.3 数据加载 (web端)

三调举证在web端进行数据加载前可以下载【举证任务包制作工具】

### 2.3.1 三调举证数据制作（制作工具）

使用【举证任务包制作工具】进行举证数据的制作。

【举证任务包制作工具】安装包在区县web端下载。举证人员可web端下载安装包。



1. 加载数据。添加矢量和栅格影像。矢量和影像一般是国家下发的不一致图斑数据，也可以是县区自行制作的图斑数据。

2. 选择【地类样本】或【初次举证】进行举证包数据的制作。以【初次举证】为例，【选择】目标图斑，点击【新建】，画拍照区，并填写拍照区属性，或选择【拍照点导入】导入拍照点。若画得不准确，可以使用【删除】，重新画拍照区。

3. 地类样本和初次举证数据采集完成后，进行举证

包制作,如果需要生成影像截图,则勾选生成截图复选框。点击“确定”按钮,等待执行成功即可。

地类样本和初次举证的举证包制作完成后,将举证包数据和截图上传到web端。

注:保存路径下生成制作的举证包数据,执行结果包括.jzb格式的压缩包和.db格式的影像截图以及.txt格式的地类样本包和截图成果包质检日志文件.jzb命名规则为行政区6位代码+“dlyb”;db文件命名规则为行政区6位代码+“dlyb\_tbgst”,用于存储地类样本对应影像的概视图及元数据信息。更详细的使用方法请参考举证任务包制作工具用户手册。

### 2.3.2 数据上传 (web端)

三调举证数据上传分为【地类样本任务数据】和【初次举证任务数据】两类,需要上传的数据属于哪类就点击哪一类的按钮进行上传。

在web端的【数据加载】界面上上传数据。

以【初次举证任务数据】为例,点击按钮后进入数据上传界面。选择数据类型,图斑数据和影像截图数据要分别上传。【数据类型】选择【图斑数据.jzb】上传初次举



证的图斑数据；【数据类型】选择【影像截图.jzb】上传影像截图数据。

点击“选择文件”按钮，弹出文件浏览框，选择要导入的文件。文件类型必须是通过“举证包任务数据制作工具”获取的标准格式(.jzb)数据。点击更新方式下拉菜单，平台支持两种方式，“追加更新”和“覆盖更新”。

追加更新：仅增量上传新的任务图斑；

覆盖更新：对已经存在的图斑，覆盖更新它们的基本信息和图斑边界，不影响已经提交的举证成果；对之前没有的图斑增量添加。（用户可以在图斑管理中删除已上传的图斑，删除后请在【图斑管理】—【总览统计】中重新生成举证包供APP下载更新）。

声明：本平台是运行在公众互联网环境的外网系统，用户不得加载未经处理保密数据（军事用地不得举证）！

## 2.4 任务分发（web端）

尚未分发或尚未举证提交成果的图斑，可以分发给单独用户。

1. 登陆web端，点击“任务分发”可通过地图或列表两种方式进行任务分发。其中，列表分发支持excel批量

导入分发。（导入表格式为“导出所有图斑”功能生成的表格）。完成任务图斑选择后，点击“下一步”选择举证人员。

2. 每个图斑能分发给不同外业人员，同时，其他人也可以在手机上对该图斑进行举证。但是，举证信息会被最后一次提交的举证信息直接覆盖，照片则采用增量存储。

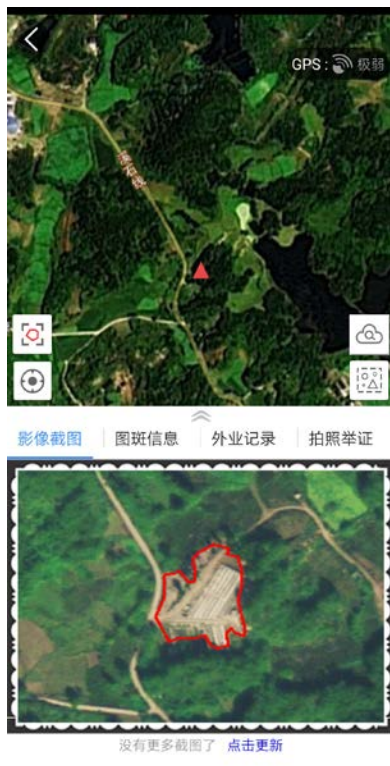
## 2.5 图斑举证（移动端）

说明：三调与变更调查图斑有区别

三调图斑为图斑四至+中心点，



变更调查图斑只有中心点。



### 2.5.1 举证数据下载

首次登陆软件，需要执行“数据下载”。下载时请注意：

1. 用户举证之前需要下载举证区的数据：地类样本图斑、初次举证图斑、补充举证图斑、在线举证图斑、遥感监测图斑、重点变更图斑、下发任务影像截图（可选）、天地图影像（可选）。

2. 如果当前作业的区县有数据更新，用户登录之后会自动进入“数据下载”界面，在区县名称后面会显示红色的“待更新”图标，可补充下载。

3. “天地图影像（可选）”数据用于离线状态下方便找到图斑位置，仅支持wifi环境下载。如遇网络不好或服务不稳定情况，请重启APP、更换wifi或换个时间段下载。

注：天地图离线地图包的时效性较老，仅用于进行位置参考；部分偏远区域的离线地图包最大分辨率较低。

## 2.5.2 任务列表

1. 任务名称：包括：“地类样本”“初次举证”“补充举证”“在线举证”“遥感监测”“重点变更”。

2. 具体任务：“所有”是本县内所有任务总数，任何人均可举证。“我的”是分发给该举证人员的图斑。“未举证”是针对“我的”图斑中尚未举证的部分。

3. 举证照片提交后会在web端全部保存，属性信息以最后提交的为准。

4. 举证需要实地拍摄照片。



- 所有：该区县地类样本所有任务总数<sup>+</sup>
- 我的：web 端指派给我的任务<sup>+</sup>
- 未采集：我的任务中还没有采集的任务数<sup>+</sup>

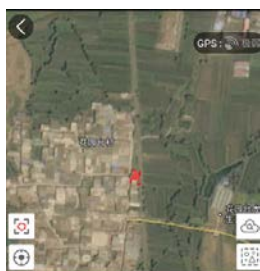
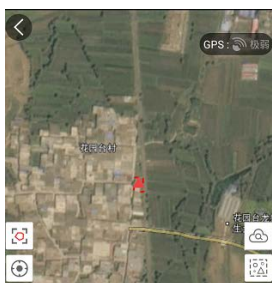
- 所有：该区县所有任务总数<sup>+</sup>
- 我的：web 端指派给我的任务<sup>+</sup>
- 未举证：我的任务中还没有举证的任务数<sup>+</sup>

## 2.5.3 图斑举证

1. “地类样本”选择待采集图斑分后为“影像截图”、“样本信息”和“样本拍照”。



2. “初次举证” “补充举证” “在线举证”、“遥感监测”、“重点变更”选择待举证图斑后分为“影像截图”、“图斑信息”、“外业记录”和“拍照举证”。



3. “样本照片”或“举证照片”请按建议张数拍摄。

拍摄时请注意，建议站在不同的位置进行拍摄，拍照点之间的距离最好大于20米。

4. “外业记录”中“外业认定地类”为必填项。

以“初次举证”为例，“外业记录”和“举证照片”补充完整后，选择最下方的“保存”即可。其中，“导航”功能会调取第三方软件（高德地图、百度地图），方便用户定位。可以对新增的图斑进行删除、视频预约、清除举证信息和保存等操作。

其他任务类似。

#### 2.5.4 新增地类样本、新增初次举证和新增重点变更

任务类型选择为“地类样本”、“初次举证”或“重点变更”时，在地图窗口点“新增地类样本”、“新增初次举证”或“新增重点变更”按钮，进入新增图斑界面，如下图所示：

地类样本

请输入编号 搜索

37个 所有 14个 我的 13个 未采集

预编号	面积(亩)	样本地类	状态
171	4.3	0102	未采集
172	4.3	0103	未采集
173	2.2	0201	未采集
174	2.2	0202	未采集
175	2.2	0203	未采集
176	2.2	0301	未采集



调查举证

外业认定地类: >

举证说明: 请填写图斑外业调查需要说明的情况

影像截图 图斑信息 外业记录 拍照举证

照片 扫描件 视频

远景 (建议1-3张)

+

局部近景 (建议2-4张)

+

利用特征 (建议1-3张)

+

注意：手绘图斑范围不精确并不要紧，主要是看照片情况。可以对新增的图斑进行删除、视频预约、清除举证信息和保存等操作。



### 2.5.5 离线举证

手机/平板支持离线举证，在无网情况下仍可作业。外业举证前建议现在室内模拟操作一遍，无误后再出外业。要求：

1. 有网的情况下保存密码、加载完成举证任务和天地地图影像；
2. 在离线状态下登录软件并进行举证，保存举证信息；
3. 举证完成后，在有网情况下提交成果。

### 2.5.6 成果提交

在“成果提交”模块中，批量提交已举证成果。为防止成果丢失，建议当日及时提交。

## 2.6 图斑管理（web端）

三调举证与变更调查图斑管理相同，下面以三调举证为例。

### 2.6.1 总览统计——查看举证图斑

地类样本、初次举证、补充举证、在线举证、遥感监测、重点变更图斑详情，在“总览统计”中显示，此界面用户可以查看举证图斑信息。

地类样本：共 122 个，已审查 9 个，待审查 0 个，待提交 113 个


预编号：  外业人员：  状态： 全部

操作	图斑预编号	图斑面积(亩)	样本地类	样本描述	备注说明	外业人员	提交时间	图斑来源
<input type="checkbox"/> <input type="button" value="查看"/> <input type="button" value="编辑"/>	1	1.11	竹林地					web调
<input type="checkbox"/> <input type="button" value="查看"/> <input type="button" value="编辑"/>	2	1.13	水浇地					web调
<input type="checkbox"/> <input type="button" value="查看"/> <input type="button" value="编辑"/>	3	3.84	水浇地					web调
<input type="checkbox"/> <input type="button" value="查看"/> <input type="button" value="编辑"/>	4	0.84	草地					web调
<input type="checkbox"/> <input type="button" value="查看"/> <input type="button" value="编辑"/>	6	2.23	果园					web调
<input type="checkbox"/> <input type="button" value="查看"/> <input type="button" value="编辑"/>	7	1.12	草地					web调
<input type="checkbox"/> <input type="button" value="查看"/> <input type="button" value="编辑"/>	9	6.11	水田					web调
<input type="checkbox"/> <input type="button" value="查看"/> <input type="button" value="编辑"/>	10	13.2	果园	苹果		yangyu	2018-08-27 16:12:16	web调
<input type="checkbox"/> <input type="button" value="查看"/> <input type="button" value="编辑"/>	11	3.21	草地					web调
<input type="checkbox"/> <input type="button" value="查看"/> <input type="button" value="编辑"/>	12	1.36	草地					web调

在列表中找到待查看图斑，点击图斑记录左侧的【查看】按钮，弹出该图斑详情展示页。

**图斑查看**

**在线地图** 展开



**影像截图** 展开



**图斑信息** 实地照片 现场视频 扫描附件

**● 基本信息** ^

图斑预编号	1
建库标识码	
图斑面积(亩)	3.3
图斑类别	CCJZ
权属单位名称	
权属性质	
地类编码	
预判地类	
内业备注	

**● 调查举证** ^

外业认定地类	0303-红树林地
地类细化标注	
是否举证	N-未举证
未举证类型	QT-其他
外业备注	
举证说明	

## 2.6.2 县级待审查——审核与编辑

### 1. 图斑编辑

Web端支持对举证的属性信息进行编辑、修改或者删除举证照片，但仅在“县级待审查”中的图斑。

在列表中找到需要修改的图斑，点击左侧的【编辑】按钮。弹出【图斑编辑】窗口。

操作	图斑编号	图斑面积(亩)	样本地类	样本描述	备注说明	外业人员	提交时间
查看 编辑 删除 审核	1	2.11	红树林地	样本描述	备注说明1	vivo	2018-09-20 09:24:54
查看 编辑 删除 审核	2	1.73	内陆滩涂	图斑22	说明图2	vivo	2018-09-20 09:24:54
查看 编辑 删除 审核	3	8.37	水田	图斑3	图斑3	vivo	2018-09-20 09:24:54
查看 编辑 删除 审核	4	10.42	红树林地	图斑44	说明	vivo	2018-09-20 09:24:54

点击图斑编辑右上角的【图斑信息】tab页。

在【图斑信息】页面中可编辑图斑基本信息（建库标识码、权属单位名称、权属性质、地类编码、预判地类、内业备注）和调查举证信息，完成之后点击下方的【保存】按钮。

## 2. 图斑审核（成果确认）

区县土地调查管理员审核举证成果通过之后，可以在勾选框里，勾选需要确认的图斑，然后点击图斑列表上方的【审核通过】按钮，或在图斑详情界面点击【审核通过】按钮。

### 2.6.3 成果报送——提交成果到上级

区县管理员将所有图斑审查或成果确认完成后，在【成果报送】界面向省级提报成果。

### 3 其他主要功能

#### 3.1 重新举证（web 端）

区县管理员在查看审核APP提交上来的成果时，如果发现某个图斑的举证照片存在以下问题，可以打回给举证人员重新举证。

1) 图斑的大部分举证照片模糊、过度曝光，导致质量低，可打回重新举证；

2) 图斑的大部分举证照片的拍照点在地图上显示偏离图斑很远，明显定位偏差（误差大于30米），可打回重新举证；

3) 图斑大部分举证照片拍摄方位角在地图上显示明显不正确，可打回重新举证；

4) 图斑大部分举证照片拍摄内容“对天、对地拍摄”，无法反映图斑实地情况，可打回重新举证。

1. “县级待审核”界面，在图斑勾选框里选择要重新举证的图斑，点击图斑右侧的“重新举证”按钮。

■	操作	图斑编号	图斑标识码	图斑类型	图斑面积(㎡)	外部认定类型	是否举证	未举证类型
1	<input type="checkbox"/> 查看 审核 删除举证	1	1	耕地	1142	未定	已举证	
2	<input checked="" type="checkbox"/> 查看 审核 <b>重新举证</b>	2	6	耕地	382	未定	已举证	

2. 或点击图斑列表上方的【重新举证】按钮。

3. 或者在图斑详情界面点击【重新举证】按钮。

点击【重新举证】后，弹出二次确认对话框，输入重新举证原因，点击【确定】。

注意：如果仅有个别照片质量低，其他照片可以反映图斑实际情况，可删除该照片，无需重新举证。

### 3.2 图斑删除（web 端）

该模块支持对手机待提交、县级待审查、县级已审查但未报送的图斑进行删除操作。已报送的图斑，不支持删除操作。

点击“成果管理”或者【成果报送】-【待处理】界面，点击“地类样本”或“初次举证”界面，勾选要删除的图斑（支持单选和多选），选择完毕后，点击右侧的“删除”按钮，进行二次确认后，完成图斑删除，点击【重新生成举证包】。

注意：为保证举证APP获取的数据与后台一致，删除图斑后，需要“重新生成举证包”。

### 3.3 本地导出（移动端）

进入“成果导出”模块，选择需要导出的区县。导出

的成果存储在手机根目录对应文件夹。

注意：安卓系统屏蔽了部分文件在电脑上显示，如果想在电脑上导出，请先安装360手机助手，方便在电脑上查看手机文件。

### 3.4 本地导出（web 端）

进入【成果导出】界面。由于导出所有举证成果需较长时间，系统支持用户导出所有成果。

#### 3.4.1 导出所有

选择需要导出的任务类型，点击【重新生成】按钮，生成当前区县所有举证成果包。稍等片刻，服务器生成成果包结束之后，最新的成果包会出现在【历史记录】列表中。点击【下载】将举证成果包下载到本地。

点击【导出图斑核查记录表】按钮，系统会导出所选任务类型的所有图斑信息及举证、审核信息。

注意：针对谷歌浏览器中，导出时不提示表格保存地址，请手动找到浏览器默认下载地址，查看excel。

### 3.5 备份与还原（移动端）

为防止数据丢失，建议定期将数据进行备份，避免手

机损坏等特殊原因引起的数据丢失问题。目前支持本机备份、本机恢复。

### 3.6 重置密码（web 端）

如果外业举证人员忘了自己的密码，区县管理员可以在web端帮助举证人员重置密码，重置后密码为：123456。

进入【已审核设备】，找到需要重置的用户，点击右侧的【重置密码】按钮，确认重置。

### 3.7 视频预约（移动端）

互联网+举证APP用户可以通过手机与举证平台进行在线互联沟通。

打开【视频预约】界面，点击下方【新增预约】按钮，弹出预约界面，预约区县默认为当前工作区县。点击【预约时间】文本框，滚动时间轴，选择预约日期（预约时间不能小于当前时间）。

输入预约说明，点击【提交】。手机进行视频预约后，预约请求到达举证平台。

举证平台管理员审核通过后，手机收到消息，按照约定时间到达举证地点，等待管理员发起视频连接即可。